

# 韓 国 語

(解答番号  ~ )

第1問 次の問い(A～C)に答えよ。(配点 60)

A 次の問い(問1・問2)の文の下線部㉠・㉡を, 例に示したようにハングルで発音表記する場合, その組合せとして最も適当なものを, それぞれ下の①～④のうちから一つずつ選べ。

例      저기 ㉠있는 것이 질도 ㉡좋고 값도 싸요.  
    発音表記   ㉠ [인는] — ㉡ [조코]

問1   ㉠설날에 떡국을 ㉡먹는 이유가 뭐예요?  

- ① ㉠ [설나래] — ㉡ [먼는]
- ② ㉠ [설라래] — ㉡ [멍는]
- ③ ㉠ [설나래] — ㉡ [멍는]
- ④ ㉠ [설라래] — ㉡ [먼는]

問2   ㉠처인상이 ㉡실지는 않았다.  

- ① ㉠ [처딘상] — ㉡ [실찌]
- ② ㉠ [천닌상] — ㉡ [실치]
- ③ ㉠ [처딘상] — ㉡ [실치]
- ④ ㉠ [천닌상] — ㉡ [실찌]

B 次の問い(問1~8)の  ~  に入れるのに最も適当なものを, それぞれ下の①~④のうちから一つずつ選べ。

問 1 아무도 건드리지 않았는데 창문이  열렸다.

- ① 함부로      ② 일부러      ③ 저절로      ④ 절대로

問 2 아버지께서 나에게 양복 한  사 주셨다.

- ① 벌을      ② 장을      ③ 짝을      ④ 컬레를

問 3 기말시험을 다음 주에  예정이에요.

- ① 걸      ② 들을      ③ 나눌      ④ 볼

問 4 우리 아들 키가 얼마나 컸나 좀  볼까?

- ① 달아      ② 세      ③ 올려      ④ 재

問 5 민수는 밤늦게 들어와 잠깐 눈을  뒤 새벽에 다시 회사로 갔다.

- ① 가린      ② 닫은      ③ 붙인      ④ 접은

問 6 우리 부서는 내년까지 인원을 세 명 늘리기  되어 있다.

- ① 가      ② 로      ③ 와      ④ 에

韓國語

問 7 아빠는 직접 동생을  거실 청소까지 하셨다.

- ① 재워서      ② 재우고      ③ 재우니까      ④ 재우므로

問 8 애들이 소리를 지르는  노래를 제대로 듣지 못했다.

- ① 김에      ② 때문에      ③ 반면에      ④ 통에

C 次の問い(問1~5)において、下線部の語句と入れ替えたとき、文意が最も近くなるものを、それぞれ下の①~④のうちから一つずつ選べ。

問1 여기서 기다리고 있으면 차례대로 한 명씩 부른다고 합니다. 11

- ① 나를                      ② 시간                      ③ 제멋                      ④ 순서

問2 내가 말없이 앉아 있었더니 그 사람이 갑자기 일어나서 가 버렸다.

12

- ① 있다가                      ② 있더니                      ③ 있었다가                      ④ 있으니까

問3 엄마가 되고서야 부모의 사랑을 깨달았다. 13

- ① 되고 결국                      ② 되고 꼭  
③ 되고 비로소                      ④ 되고 역시

問4 그 일은 더 이상 어떻게 해 볼 수가 없어요. 14

- ① 손에 넣지 않으면 안 돼요                      ② 손에 잡히지 않아요  
③ 손을 쓸 수가 없어요                      ④ 손을 들 수가 없어요

問5 우리, 이제 말 놓는 게 어때요? 15

- ① 반말하는 게  
② 서로 비난하지 않는 게  
③ 솔직하게 말하는 게  
④ 친하게 지내는 게

## 韓国語

### 第2問 次の問い(A・B)に答えよ。(配点 47)

A 次の高校生の会話文を読み, 下の問い(問1~4)に答えよ。

현주 : 발표 준비 잘 하고 있니? 주제는 벌써 잡았어?

지영 : 난 운동주\* 시인으로 했어. 처음엔 김소월로\*\* 할까 고민했는데 몇 년 전에 운동주에 관한 영화도 나와서 주목받았으니까.

현주 : 어, 진짜? 나도 운동주로 잡았는데.

지영 : 그럼 우리 같이 발표할래? 선생님이 개인 발표도 되고 그룹 발표도 된다고 하셨잖아.

현주 : 그래, 그럼 그러자. 넌 어떻게 준비하고 있어?

지영 : 며칠 전부터 인터넷으로 검색하고 있는데 자료가 되게 많(ア). 넌?

현주 : 난 운동주 시인에 대해 아는 게 거의 없어서 일단 운동주의 유일한 시집인 '하늘과 바람과 별과 시'부터 읽고 있어.

지영 : 어. 근데 그 시집, 원래 '하늘과 바람과 별과 시'가 아니라 '병원'이라는 제목이 될 수도 있었다는 거 알아?

현주 : 아니, 몰랐는데. 근데 왜 '병원'이야?

지영 : 그 당시 사회의 병든 모습을 묘사한다는 뜻을 담고 싶었던 거 아냐?

현주 : 그렇구나. 아, 참, 시집 안에 '병원'이라는 시도 있지?

지영 : 맞아. 그게 내가 가장 좋아하는 시야. 발표 때 꼭 소개하려고. 넌 어느 시가 제일 좋아?

현주 : 난 '새로운 길'이 제일 좋(イ).

지영 : 왜?

현주 : 대학교 막 입학해서 쓴 시라는데 소박하면서도 희망찬 청춘의 분위기가 너무 좋아. 너도 읽어 봤어?

지영 : 그럼. 난 어렸을 때부터 시를 많이 좋아했거든.

현주 : 너 문학소녀였구나. 몰랐네. 운동주 시는 언제부터 읽은 거야?

지영 : 좀 됐어. 중학교 때 친구네 집에 놀러 갔는데 책장에 윤동주 시집이 있어서 읽어 봤더니 너무 마음에 드는 거야. 표현 하나하나가 가슴에 와닿아서 그때부터 윤동주 팬이 됐어.

현주 : 그렇구나. 그럼 발표 준비도 금방 되겠네.

지영 : 아냐. 시는 좋아하는데 윤동주의 인생에 대해선 잘 모르거든. 그래서 17, 발표 주제가 좋아하는 시인의 시와 삶인데 시만 읽어서 될 일이 아니잖아. 어제 알았는데 윤동주는 중학교 때부터 시를 썼었대.

현주 : 역시 오랫동안 사랑받는 시인은 어릴 때부터 다르구나. 이번 발표에 자신이 없었는데 너랑 같이 발표하게 돼서 너무 좋다. 우리 열심히 준비하자.

\*윤동주 : 尹東柱(詩人)

\*\*김소월 : 金素月(詩人)

問 1 ( 아 ) · ( イ ) に共通して入れるのに最も適当なものを, 次の①~④のうちから一つ選べ. 16

- ① 다면서      ② 더라      ③ 을걸      ④ 대

問 2 17に入れるのに最も適当なものを, 次の①~④のうちから一つ選べ.

- ① 나도 내 인생을 시로 표현해 보려고  
 ② 윤동주 기념관에 가 보려고  
 ③ 윤동주 시를 낭독해 보기로 했어  
 ④ 김소월 시랑 비교해 보기로 했어

## 韓国語

問 3 会話の内容をもとに、ヒョンジュとチヨンがこれから準備する発表の内容に含まれないと考えられるものを、次の①～④のうちから一つ選べ。 18

- ① 윤동주가 한국 영화에 끼친 영향
- ② 윤동주 시인의 청춘과 대학 시절
- ③ ‘하늘과 바람과 별과 시’에 실린 시
- ④ 시 ‘병원’의 본문

問 4 本文の内容と一致するものを、次の①～⑥のうちから二つ選べ。ただし、解答の順序は問わない。 19 ・ 20

- ① 몇 년 전에 김소월에 관한 영화가 상영되었다.
- ② 현주는 발표를 같이 하자는 지영의 제안을 받아들였다.
- ③ 윤동주의 여러 시집 중에서 ‘하늘과 바람과 별과 시’가 제일 유명하다.
- ④ ‘하늘과 바람과 별과 시’는 ‘병원’이라는 제목이 될 뻔했다.
- ⑤ 현주는 윤동주 작품 중에서 ‘새로운 길’은 알고 있었지만 ‘병원’은 몰랐다.
- ⑥ 시를 좋아하는 지영은 중학교 때부터 시를 쓰고 있다.

B 次のテレビの料理番組における会話を読み、下の問い(問1～5)に答えよ。

진행자 : 네, 안녕하세요? ‘수요일 요리 쇼’ 시작하겠습니다. 우리 박정섭 선생님이 가정에서 자주 해 먹는 요리를 새로운 조리법으로 다시 소개해 주는 시간입니다. 선생님, 이번 주에는 무슨 요리를 새롭게 만들어 주실 건가요?

박정섭 : 안녕하세요? 오늘은 김치볶음밥인데요, 여러분 댁에서 만드시는 것하고는 조금 다른 재료와 방법으로 만들어 보겠습니다. 다양한 색깔의 박정섭식 김치볶음밥이라고도 할 수 있겠습니다.

진행자 : 기대가 되는데요. 그럼 ㉑ 화면에 나와 있는 재료를 보시겠습니까.

진행자 : 자, 뭐부터 시작할까요?

박정섭 : 먼저 상추 세 장을 썰니다. 먹기 좋은 크기로 하시면 되겠습니다. 그리고 이걸 나중에 쓸 거니까 일단 그냥 여기에 둘게요. 그 다음에 계란 프라이를 만들겠습니다. 그게 효율적이거든요. 왜 그런지 아세요?

진행자 : 글썄요.

박정섭 : 계란 프라이부터 하면 프라이팬을 계속 쓸 수 있는데, 김치를 볶으면 한 번 씻어야 되거든요.

진행자 : 하하하, 선생님은 ㉒ 제 마음을 잘 알고 계셔.

박정섭 : 불을 켜 다음에 프라이팬에 기름을 많이 두르시고요. 그 다음에 계란을 깨서 넣으세요. 흰자\* 들레가 바삭하게 되도록 굽습니다. 그리고 노른자가\*\* 살짝 익으면 그릇에 옮기세요.

박정섭 : 다음은 김치인데요. 프라이팬에 미리 1센티 크기로 썰어 둔 김치를 넣고 볶습니다. 색이 조금 연하니까 고춧가루를 뿌리도록 하겠습니다. 자, 뿌려 볼게요.

진행자 : 와, 신기하네요. 고춧가루를 넣었을 뿐인데 마치 새 옷으로 갈아입은 것 같네요.



## 韓国語

박정섭 : 여기서 조미료를 넣겠습니다. 취향에 따라 다르겠지만 김치가 짜니까 저는 소금은 안 씁니다. 설탕을 조금 뿌리시면 맛이 다소 부드러워지고요, 간장도 조금만 넣어 볼게요.

진행자 : 고소한 냄새가 나는데요.

박정섭 : 네, 바로 그거예요. 향을 내는 효과가 있습니다. 그래서요, 간장을 넣고 잠시 후에 김치와 섞어서 볶으세요.

진행자 : 네, 간장 향을 더하는 효과가 있군요.

박정섭 : 그렇죠. 이제 불을 끄겠습니다. 여기서 처음에 썰어 둔 상추를 밥하고 같이 넣고 섞습니다. 볶은 김치의 빨간색에 상추의 초록색이 들어가니까 색깔이 예쁘죠?

진행자 : 정말 그러네요.

박정섭 : 볶은 김치에 밥을 섞는 게 박정섭식 김치볶음밥의 핵심입니다. 골고루 섞어서 접시에 담으시고, 계란 프라이를 얹으시면 완성입니다.

진행자 : 네, 23. 여러분도 만들어 보세요.

\* 흰자 : 卵の白身

\*\* 노른자 : 卵の黃身

問 1 下線部㉑が示す材料に含まれていないものを，次の①～④のうちから一つ選べ。 21

- ① 간장                      ② 설탕                      ③ 소금                      ④ 기름

問 2 下線部㉒が意味するものとして最も適当なものを，次の①～④のうちから一つ選べ。 22

- ① 맛있는 계란 프라이를 만들기 위해 기름을 많이 넣으면 좋겠다.  
 ② 손이 많이 가더라도 맛있게 만들면 좋겠다.  
 ③ 맛이 섞이지 않도록 프라이팬은 그때그때 씻는 것이 좋겠다.  
 ④ 단순한 요리 절차로 시간과 수고를 줄일 수 있으면 좋겠다.

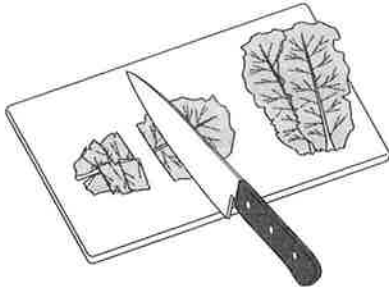
問 3 23に入れるのに最も適当なものを，次の①～④のうちから一つ選べ。

- ① 상추의 초록색이 살아 있으면서 빨간색, 노란색, 흰색이 화려한 조화를 이뤘습니다  
 ② 아름다운 꽃밭처럼 하얀 밥 위에 빨간 김치, 초록색 상추, 노른자와 흰자가 꽃을 피웠습니다  
 ③ 노른자와 흰자를 따로 구워 다양한 색깔이 인상적인 박정섭식 김치볶음밥입니다  
 ④ 밥을 잘 볶아서 만든 박정섭식 김치볶음밥, 사진도 잘 나올 겁니다

韓国語

問 4 次の a ~ e は調理の過程を順に描いたものである。c と d に入れる絵の組合せとして最も適当なものを、①~④のうちから一つ選べ。 24

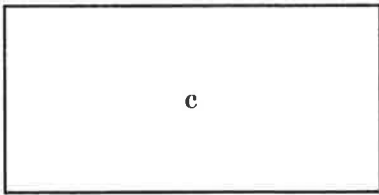
a



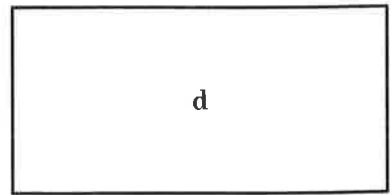
b



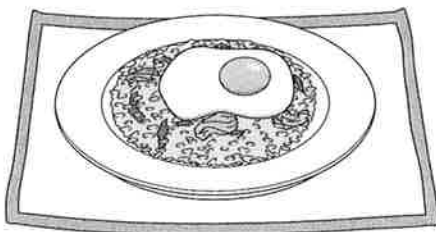
c

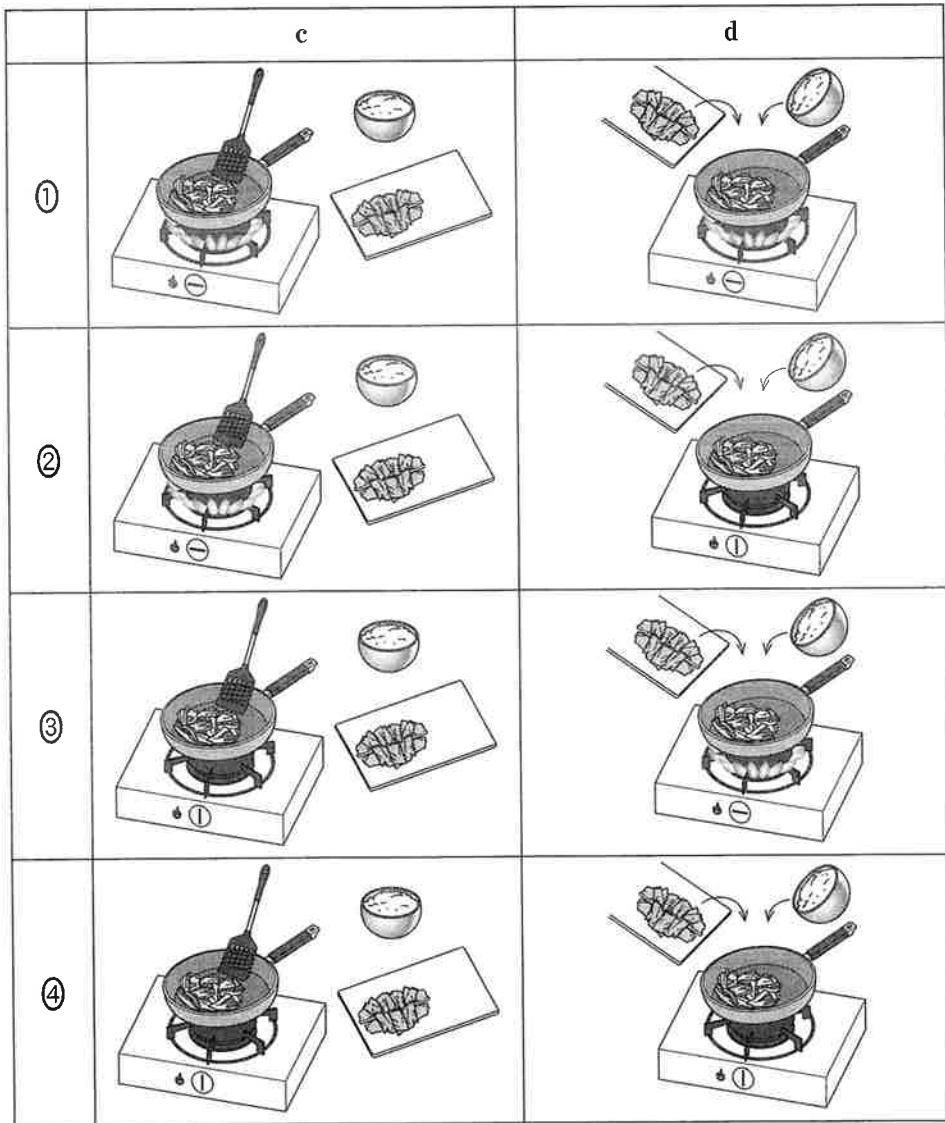


d



e





問 5 本文の内容と一致するものを, 次の①~④のうちから一つ選べ。

25

- ① 방송에서는 혼한 요리를 전통적인 조리법으로 소개했다.
- ② 계란 프라이는 약한 불로 노른자가 완전히 익을 때까지 구웠다.
- ③ 볶은 김치에 고춧가루를 넣었더니 색깔이 진해졌다.
- ④ 고소한 향을 내려고 간장을 밥 위에 뿌렸다.

## 韓国語

### 第3問 次の問い(A～C)に答えよ。(配点 37)

A 次の図表を見て, 下の問い(問1～3)に答えよ。

問1 次の表は, チミンの日課である。その内容と一致するものを, 下の①～④のうちから一つ選べ。

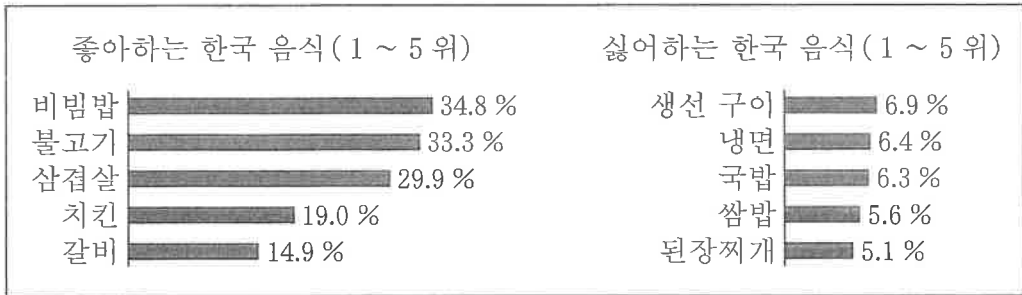
26

오전	
	수면
07 : 00	아침 식사 및 등교 준비
08 : 00	등교
09 : 00	학교 수업

오후	
	학교 수업
15 : 00	동아리
17 : 00	귀가
18 : 00	저녁 식사
19 : 00	텔레비전 시청 및 휴식
21 : 00	숙제
22 : 30	샤워
23 : 00	수면

- ① 지민은 수업 전에 동아리 활동을 한다.
- ② 지민은 저녁을 먹은 후에 바로 숙제를 한다.
- ③ 지민은 밤 열한 시에 잠자리에 든다.
- ④ 지민은 오전 아홉 시에 학교로 출발한다.

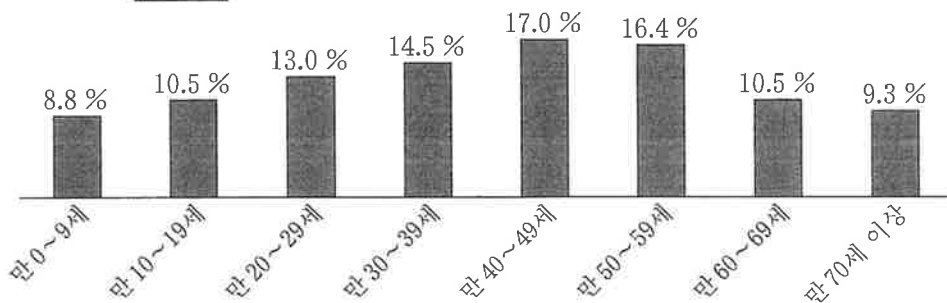
問 2 次のグラフは、韓国を訪れた観光客の韓国料理の好みに関する調査結果を表したものである。このグラフから読みとれることとして最も適当なものを、下の①～④のうちから一つ選べ。 27



(韓国文化観光研究院による調査：2014年度)

- ① 갈비는 응답자들이 제일 싫어하는 한국 음식이다.
- ② 응답자들이 선호하는 음식은 고기류가 대부분이다.
- ③ 비빔밥을 좋아하는 사람은 생선 구이를 싫어한다.
- ④ 응답자들이 좋아하는 음식과 싫어하는 음식은 상당 부분 겹친다.

問 3 次のグラフは、2017年2月の韓国の人口構成を表したものである。このグラフから読みとれることとして適当でないものを、下の①～④のうちから一つ選べ。 28



(韓国行政自治部による調査：2017年)

- ① 한국의 인구 구성에서 사십대가 제일 큰 비중을 차지한다.
- ② 십대 인구는 삼십대 인구보다 사 퍼센트 포인트가 적다.
- ③ 만으로 일흔 살이 넘는 인구는 십 퍼센트를 넘지 않는다.
- ④ 만 이십 세 미만의 인구는 만 육십 세 이상의 인구보다 많다.

## 韓国語

B 次の説明書を読み, 下の問い(問1・問2)に答えよ。

### □효능

기침, 열, 콧물, 두통에 효과가 있습니다.

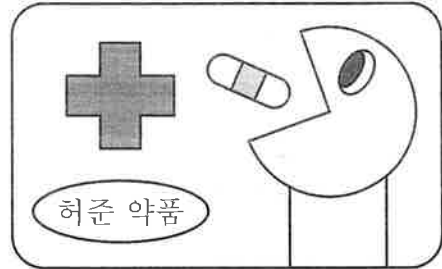
### □사용법·사용량

식후에 물과 함께 복용하십시오.

15세 이상 : 2알씩, 하루에 세 번

5~14세 : 1알씩, 하루에 세 번

5세 미만 : 복용하지 마십시오.



### □복용에 관한 주의 사항

- 정해진 사용법과 사용량을 반드시 지키십시오.
- 제조 이후 3년이 지난 약은 복용하지 마시고 약국에 처리를 부탁드립니다.
- 연속해서 복용할 경우에는 반드시 네 시간 이상 간격을 두고 사용하십시오.
- 다음에 해당하는 분은 복용하기 전에 반드시 의사나 약사에게 상담하십시오.
  - (1) 현재 병원 치료를 받고 있는 분
  - (2) 현재 다른 약을 복용하고 있는 분
  - (3) 알레르기 증상이 있는 분
  - (4) 심장병이 있는 분 (과거에 심장병을 앓은 분 포함)

### □부작용

- 복용 시 다음과 같은 부작용이 생길 수 있으므로 주의하십시오.  
졸음, 어지러움, 가려움
- 약을 드신 후에는 운전은 삼가시기 바랍니다.

### □보관에 관한 주의 사항

- 아이의 손이 닿지 않는 곳에 보관하십시오.
- 바람이 잘 통하고 습도가 낮은 곳에 보관하십시오.
- 약의 효능이 떨어질 우려가 있으므로 다른 용기에 옮기지 마십시오.

問 1 この薬はいつ飲むとよいか。最も適当な状況を，次の①～④のうちから一つ  
 選べ。 29

- ① 배가 아프고 설사가 심할 때
- ② 감기에 걸렸을 때
- ③ 팔다리가 저릴 때
- ④ 알레르기 증상이 나타났을 때

問 2 本文の内容と一致するものを，次の①～⑥のうちから二つ選べ。ただし，解  
 答の順序は問わない。 30 ・ 31

- ① 이 약을 다른 통에 넣고 다니는 것은 좋지 않다.
- ② 이 약은 반드시 식사를 하기 전에 물과 함께 먹어야 한다.
- ③ 이 약을 먹고 나서는 운전을 하지 않는 게 좋다.
- ④ 만든 지 3년이 지난 약은 일반 쓰레기와 함께 버려도 된다.
- ⑤ 현재 병원에 다니는 사람은 약사에게 복용 여부를 물어볼 필요가 없  
 다.
- ⑥ 이 약을 복용한 후에 가볍게 운동을 하면 약이 더 잘 듣는다.



## 韓国語

C 次の広告文を読み、下の問い(問1・問2)に答えよ。

뮤지컬  
**인형의 집**  
부산 첫 공연!

- 공연 일시 : 2021. 7. 8(목) ~ 2021. 10. 5(화)  
매일 14시, 19시 공연(수요일은 정기 휴일)
- 공연 장소 : 나인시어터홀
- 관람 시간 : 140분(중간 휴식 20분)
- 티켓 가격 : S석 100,000원  
A석 80,000원  
B석 50,000원

### ◆티켓 발권\*

티켓은 현장 발권만 가능하며 우편 배송은 해 드리지 않습니다. 티켓 발권은 공연 시작 2시간 전부터 하실 수 있습니다. 발권 시 예매 번호 또는 휴대폰 번호를 입력하셔야 합니다. 분실했을 경우 재발권이 안 되므로 티켓 보관에 유의하시기 바랍니다.

### ◆공연 관람 안내

공연 중 사전에 허가받지 않은 사진 촬영 및 영상 녹화는 하시면 안 됩니다. 고객의 안전을 위하여 2층에 난간이\*\* 설치되어 있습니다. 난간 때문에 시야 제한 구역이 있으니 2층 1열 예매 시 참고하시기 바랍니다.

### ◆할인 정보

학생인 경우 30% 할인이 됩니다. 그리고 장애인 및 함께 오신 분 1인 이하하여 50% 할인이 적용됩니다. 장애인 카드를 제시해 주시기 바랍니다. 20인 이상의 단체인 경우 50% 할인을 받을 수 있습니다.

### ◆취소·환불 안내

예매 티켓의 취소, 환불, 변경은 해당 공연 시작 48시간 전까지만 가능합니다. 교통 사정 및 주차 문제로 해당 공연의 관람을 포기한 경우에도 변경 및 환불은 해 드리지 않습니다.

\*발권 : 発券

\*\*난간 : 手すり

問 1 本文の内容に照らし合わせたとき，希望する公演を観覧できるのはどれか。

次の①～④のうちから一つ選べ。 32

- ① 공연장으로 가는 도중에 길이 막혀서 시간을 맞추기 어려워졌기 때문에 오후 2시 공연에서 저녁 7시 공연으로 표를 바꾸려고 한다.
- ② 인터넷으로는 변경 가능 기한이 지나서 극장 측에 직접 전화를 해서 다른 날짜로 바꾸려고 한다.
- ③ 공연 당일 현장 매표소에서 발권을 할 시간이 없어서 미리 우편으로 표를 받으려고 한다.
- ④ 예매 번호가 적혀 있는 종이를 가지고 오지 않아서 휴대전화 번호를 이용해서 티켓을 발권하려고 한다.

問 2 本文の内容と一致しないものを，次の①～⑥のうちから二つ選べ。ただし，

解答の順序は問わない。 33 ・ 34

- ① 毎週水曜日を除いて，平日は1回，週末は2回公演をする。
- ② 学生は定価でチケットを購入しなくてもよい。
- ③ この公演の途中には休憩時間が設けられている。
- ④ 障害者カードを持っている場合は，本人と同伴者一人に限って半額で公演が観覧できる。
- ⑤ 一度発券したチケットをなくしてしまったら再度発行してもらうことはできない。
- ⑥ 2階の1列目は手すりのため舞台がよく見えない可能性があるため，座席販売をしていない。

## 韓国語

### 第4問 次の文章を読み, 下の問い(問1~10)に答えよ。(配点 56)

개로 산다는 건 어떤 것일까? 나는 이 질문에 대한 답을 찾기 위해 과학적 방법으로 연구하는 학자이다. 개들이 어떻게 세상을 경험하고 다른 개 또는 사람들과 관계를 맺는지 연구한다. 쉬는 날에도 나는 항상 개를 생각하는데, 37 개들은 내 눈이 닿는 이 세상 모든 곳에 있기 때문이다. 영화 속 주인공으로 등장하는가 하면 광고에서는 화장지부터 과자까지 다양한 제품을 팔고 있다. 요즘에는 SNS 이용자가 늘어남에 따라 온라인상에도 개의 사진과 영상이 넘쳐 난다. < A >

나는 개로 인해 행복해지는 사람인데 사람들이 좋아하고 재미있어하는 이런 개의 사진과 영상을 보면 오히려 불편할 때가 많다. 전형적인 ㉔ ‘재미있는 개’ 사진은 사람처럼 독특한 자세를 취하고 있는 경우가 많은데, 예를 들어 의자에 앉아서 책을 읽거나 전화를 하는 모습이다. 사람처럼 옷을 입고 안경을 끼고 심지어 스타킹을 신고 있다. 개가 불편해할 만한 이러한 모습이 인간의 즐거움을 위해 사진으로 찍히는 것이다.

개의 표정을 잘못 해석하여 실제로는 두렵고 걱정스러운 표정의 사진인데 웃는 모습을 나타내는 표시로 사용하기도 한다. 개 본래의 모습을 무시한 채 그냥 부드러운 털을 가진, 말하자면 귀여운 인형과 같은 취급을 하는 것이다. < B > 인간의 낮은 상상력으로 이 복잡하고 놀라운 생물체를 그냥 ㉕ 단순한 물체로 만드는 것에 개들이 굴욕감을\* 느끼는지 어떤지는 아직 과학적으로 증명되지 않았지만 ㉖ 한 존재를 존중하지 않는 행위임에는 틀림없다.

최근 우리 연구 팀은 한 연구를 통해 개도 인간이나 침팬지처럼\*\* 자신을 인식하는 능력이 있으나 그 방법은 전혀 다르다는 것을 발견했다. 이번 연구의 특징은 고전적인 자기 인식 실험인 거울 실험 ㉗ 대신 냄새 실험을 했다는 것이다. 거울 실험은 거울에 비친 자기 모습을 보면서 자기 자신을 인식하는지 알아보는 실험이다. 보통 동물의 얼굴이나 머리에 붉은 점을 찍어 놓고 그 동물이 자기 몸에 있는 점을 의식한 행동을 하는지 관찰한다. 지금까지 개는 이 거울 실험에서 자신을 인식하지 못하는 것으로 나타났다.

그러나 (a)우리는 가정에서 키우고 있는 36 마리의 개를 대상으로 한 냄새 실험을 통해 개들이 냄새로 자기를 인식한다는 사실을 발견했다. 개에게 자신의 소변을 넣은 작은 통을 제시했는데 개들은 그 냄새로 자기를 인식했다. 놀라운 것은 소변에 다른 물질을 넣어 냄새를 바꾼 경우에도 자기 냄새를 구분했다는 것이다. 거울 실험에 비해 냄새 실험은 인간의 기준이 아닌 개의 특성을 반영한 실험이라고 할 수 있을 것이다.

우리는 개가 냄새를 통해 자기를 인식하고 세상을 경험한다는 것을 발견했지만 **39** 개에 대해 모르는 것이 너무 많다. 나 또한 이런 개들을 보며 개의 눈으로(코로) 보는 세상이 인간의 그것과 얼마나 다른지 실감한다. 그들이 추구하는 것도 확실하지 않으며 무슨 냄새를 맡는지도 분명하지 않다. 지금 생각해 보니 (v)우리가 같은 집에서 생활한다는 사실이 새삼 놀랍다. < C >

세상 모든 사람들이 내가 연구하듯 개에 대한 진실을 밝힐 필요는 없다. 나도 온라인의 많은 개 사진이 그냥 가벼운 마음으로 만들어지는 것이며 과학적일 필요가 없다는 것도 안다. 그러나 개의 모습을 그리고 싶다면 인간의 목소리와 욕망을 반영하는 대신 개의 **40** 모습을 보여야 한다고 생각한다. 눈 위에서 구르거나 산책 갈 것을 알고는 꼬리를 흔들며 뛰는 모습들 말이다. < D > 지금은 아니더라도 우리도 아주 어렸을 때는 자유롭게 표현했을 감정이다. 성인이 된 우리는 아침에 헤어진 가족을 저녁에 다시 만났다고 해서 집 안을 뛰어다니며 기쁨을 표현하진 않지만 대신 개들의 자유로운 감정 표현을 보며 대리 만족을 느끼기도 한다.

개가 경험하고 느끼는 것은 무시한 채 인간의 즐거움만을 찾기보다는 그들의 눈에 비친 세상은 어떤지를 찾는 것이 더 흥미롭지 않을까? (z)우리의 경험만이 반영된 모습을 보는 것보다 그들이 느끼는 것을 이해하려는 노력이 더 (b)‘재미있는 개’ 사진을 만들고 공유하는 길이 될 것이다.

\*굴욕감 : 屈辱感

\*\*침팬지 : チンパンジー

## 韓国語

問 1 下線部(ア)・(イ)に相当する漢字を含むものを, 次の各群の①~④のうちから, それぞれ一つずつ選べ。

- (ア) 단순  
35
- ① 계단을 올라간다
  - ② 단독으로 행동한다
  - ③ 옷을 단정하게 입는다
  - ④ 건강 진단을 받는다

- (イ) 대신  
36
- ① 불려도 대답이 없다
  - ② 손님을 대접한다
  - ③ 현대 문학을 연구한다
  - ④ 서울 일대에 눈이 온다

問 2 37に入れるのに最も適当なものを, 次の①~④のうちから一つ選べ。

- ① 그도 그럴 것이
- ② 그것에 따르면
- ③ 그렇게 하래야
- ④ 그럴 뿐만 아니라

問 3 下線部③⑧の内容として最も適当なものを, 次の①~④のうちから一つ選べ。

38

- ① 개의 마음을 무시하고 사진을 SNS에 올리는 일
- ② 개가 불편할 수 있는데 억지로 귀엽게 꾸미는 일
- ③ 인간의 기준으로 개를 대상으로 거울 실험을 하는 일
- ④ 원래 애완동물이 아닌 개를 사람과 같이 살게 하는 일

問 4 39に入れるのに最も適当なものを、次の①～④のうちから一つ選べ。

- ① 여전히      ② 간신히      ③ 마땅히      ④ 도저히

問 5 40に入れるのに最も適当なものを、次の①～④のうちから一つ選べ。

- ① 지혜로운      ② 까다로운      ③ 자연스러운      ④ 유난스러운

問 6 下線部㉓と㉔の‘재미있는 개’が示すものの組合せとして最も適当なものを、次の①～④のうちから一つ選べ。 41

- ① ㉓: 휴대폰을 들고 있는 개      ㉔: 눈 위에서 구르는 개  
 ② ㉓: 꼬리를 흔들고 있는 개      ㉔: 의자에 앉아 있는 개  
 ③ ㉓: 스타킹을 신고 있는 개      ㉔: 소설을 읽고 있는 개  
 ④ ㉓: 사람을 향해 달리는 개      ㉔: 냄새를 맡고 있는 개

問 7 下線部(㉑)～(㉕)の우리가示すものの組合せとして最も適当なものを、次の①～⑥のうちから一つ選べ。 42

(㉑)      —      (㉒)      —      (㉕)

- ① 사람과 개      —      필자와 동료      —      사람들  
 ② 사람과 개      —      사람들      —      필자와 동료  
 ③ 사람들      —      필자와 동료      —      사람과 개  
 ④ 사람들      —      사람과 개      —      필자와 동료  
 ⑤ 필자와 동료      —      사람들      —      사람과 개  
 ⑥ 필자와 동료      —      사람과 개      —      사람들

## 韓国語

問 8 自己認識実験に関する説明について、本文の内容と一致するものを、次の①~④のうちから一つ選べ。 43

	거울 실험	냄새 실험
①	개를 대상으로 실험하지 않았다.	필자가 최근에 실험했다.
②	새로운 자기 인식 실험이다.	고전적인 자기 인식 실험이다.
③	침팬지가 자신을 인식했다.	침팬지와 개가 자신을 인식했다.
④	동물의 몸에 붉은 점을 찍는다.	소변의 냄새를 바꾸기도 한다.

問 9 次の文を本文中に入れるとすれば、< A >~< D >のうち、どこがよいか。最も適当なものを、下の①~④のうちから一つ選べ。 44

이러한 모습을 보는 즐거움은 무엇보다 개의 풍부한 감정 표현을 보는 것에 있을 것이다.

① < A >    ② < B >    ③ < C >    ④ < D >

問10 本文の内容と一致するものを、次の①~⑥のうちから二つ選べ。ただし、解答の順序は問わない。 45 · 46

- ① 필자는 개들이 세상을 인식하는 방법 등을 연구하는 학자이다.
- ② 영화 속에 등장하는 개는 사람과 같은 언어를 사용한다.
- ③ 개는 사람처럼 옷을 입어야 하는 상황에 굴욕감을 느낀다.
- ④ 사람과 개는 자기를 인식할 때 사용하는 주된 감각이 다르다.
- ⑤ 필자는 개 본래의 모습을 반영한 사진을 많이 찍고 있다.
- ⑥ 사람들은 자신을 잘 따르는 개를 보며 대리 만족을 느낀다.